

– BIULETYN INFORMACYJNY –

WEWNĄTRZSZKOLNA INSTRUKCJA  
PRZYGOTOWANIA I ORGANIZACJI  
EGZAMINU MATURALNEGO  
W LICEUM OGÓLNOKSZTAŁCĄCYM SALOMON  
NA ROK SZKOLNY 2013/2014



Wewnątrzszkolna instrukcja przygotowania i organizacji egzaminu maturalnego została opracowana zgodnie z Rozporządzeniem Ministra Edukacji Narodowej z dnia 30 kwietnia 2007 r. w sprawie warunków i sposobu oceniania, klasyfikowania i promowania uczniów i słuchaczy oraz przeprowadzania sprawdzianów i egzaminów w szkołach publicznych (Dz. U. nr 83, poz. 562, z późniejszymi zmianami).

W sprawach nieuregulowanych niniejszą instrukcją obowiązującymi stają się przepisy zawarte w Rozporządzeniu MEN z dnia 30 kwietnia 2007 roku w sprawie warunków i sposobu oceniania, klasyfikowania i promowania uczniów i słuchaczy oraz przeprowadzania sprawdzianów i egzaminów w szkołach publicznych (Dz. U. Nr 83 poz. 562 z późn. zm.) oraz komunikaty dyrektora CKE i dyrektora OKE.



## HARMONOGRAM EGZAMINU MATURALNEGO W TERMINIE GŁÓWNYM

### Część ustna egzaminu maturalnego

od 5 do 30 maja	przeprowadzana jest w szkołach według harmonogramów ustalonych przez przewodniczących szkolnych zespołów egzaminacyjnych
-----------------	--

### Część pisemna egzaminu maturalnego

Maj		Godzina 9:00	Godzina 14:00
5	poniedziałek	język polski – pp*	wiedza o tańcu – pp wiedza o tańcu – pr*
6	wtorek	matematyka – pp	język łaciński i kultura antyczna – pp język łaciński i kultura antyczna – pr
7	środa	język angielski – pp	język angielski – pr język angielski dla klas dwujęzycznych
8	czwartek	język polski – pr	fizyka i astronomia – pp fizyka i astronomia – pr
9	piątek	matematyka – pr	wiedza o społeczeństwie – pp wiedza o społeczeństwie – pr
10, 11 – sobota, niedziela			
12	poniedziałek	biologia – pp biologia – pr	filozofia – pp filozofia – pr
13	wtorek	język niemiecki – pp	język niemiecki – pr język niemiecki dla klas dwujęzycznych
14	środa	geografia – pp geografia – pr	historia muzyki – pp historia muzyki – pr
15	czwartek	język rosyjski – pp	język rosyjski – pr język rosyjski dla klas dwujęzycznych
16	piątek	chemia – pp chemia – pr	historia sztuki – pp historia sztuki – pr

17, 18 – sobota, niedziela			
19	poniedziałek	język francuski – pp	język francuski – pr język francuski dla klas dwujęzycznych
20	wtorek	informatyka – pp informatyka – pr	historia – pp historia – pr
21	środa	język hiszpański – pp	język hiszpański – pr język hiszpański dla klas dwujęzycznych
22	czwartek	język włoski – pp	język włoski – pr język włoski dla klas dwujęzycznych
23	piątek	języki mniejszości narodowych – pp język kaszubski – pp język kaszubski – pr język łemkowski – pp język łemkowski – pr	języki mniejszości narodowych – pr
		godz. 9:00 – matematyka w języku obcym dla absolwentów klas dwujęzycznych**	
		godz. 10:35 – historia w języku obcym dla absolwentów klas dwujęzycznych**	
		godz. 12:10 – geografia w języku obcym dla absolwentów klas dwujęzycznych**	
		godz. 13:45 – biologia w języku obcym dla absolwentów klas dwujęzycznych**	
		godz. 15:20 – chemia w języku obcym dla absolwentów klas dwujęzycznych**	
		godz. 16:55 – fizyka i astronomia w języku obcym dla absolwentów klas dwujęzycznych**	

\* pp – poziom podstawowy; pr – poziom rozszerzony

\*\* Dodatkowe zadania egzaminacyjne w języku obcym z biologii, chemii, fizyki i astronomii, geografii, historii, matematyki mogą rozwiązywać absolwenci klas dwujęzycznych, w których przedmioty te były nauczane w języku obcym nowożytnym.

# INFORMACJE DLA ZDAJĄCEGO EGZAMIN MATURALNY W ROKU 2014



Absolwent, przystępując do egzaminu maturalnego, **zdaje obowiązkowo w części ustnej:**

- a) język polski (egzamin bez określania poziomu),
- b) język obcy nowożytny wybrany spośród języków: angielskiego, francuskiego, hiszpańskiego, niemieckiego, rosyjskiego i włoskiego (egzamin bez określania poziomu),
- c) język mniejszości narodowej, jeżeli jest absolwentem szkoły lub oddziału z językiem nauczania mniejszości narodowej; absolwent szkoły lub oddziału z nauczaniem języka danej mniejszości narodowej nie może wybrać języka danej mniejszości narodowej na egzaminie maturalnym z języka obcego nowożytnego jako przedmiotu obowiązkowego (egzamin bez określania poziomu),

**w części pisemnej:**

- a) język polski na poziomie podstawowym,
- b) matematykę na poziomie podstawowym,
- c) język obcy nowożytny, ten sam, co w części ustnej, na poziomie podstawowym,
- d) język mniejszości narodowej, jeżeli jest absolwentem szkoły lub oddziału z językiem nauczania mniejszości narodowej na poziomie podstawowym; absolwent szkoły lub oddziału z nauczaniem języka danej mniejszości narodowej nie może wybrać języka danej mniejszości narodowej na egzaminie maturalnym z języka obcego nowożytnego jako przedmiotu obowiązkowego.



Absolwent może ponadto przystąpić w danym roku do egzaminu maturalnego z nie więcej niż sześciu przedmiotów dodatkowych:



w części ustnej:

a) z języka obcego nowożytnego – jeżeli jest to inny język niż zadeklarowany jako przedmiot obowiązkowy – egzamin bez określania poziomu albo – jeżeli wybrany język był drugim językiem nauczania w szkole lub oddziale dwujęzycznym – na poziomie dwujęzycznym,

b) z języka obcego nowożytnego – jeżeli jest to ten sam język, który zadeklarował jako przedmiot obowiązkowy – na poziomie dwujęzycznym, jeżeli wybrany język był drugim językiem nauczania w szkole lub oddziale dwujęzycznym,

c) z języka mniejszości narodowej, języka mniejszości etnicznej, języka regionalnego – egzamin bez określania poziomu (prezentacja),



w części pisemnej:

- a) z języka polskiego – na poziomie rozszerzonym,
- b) z matematyki – na poziomie rozszerzonym,
- c) z języka obcego nowożytnego – jeżeli jest to ten sam język, który zadeklarował jako przedmiot obowiązkowy – na poziomie rozszerzonym albo – jeżeli wybrany język był drugim językiem nauczania w szkole lub oddziale dwujęzycznym – na poziomie dwujęzycznym,
- d) z języka obcego nowożytnego – jeżeli jest to inny język niż zadeklarowany jako obowiązkowy – na poziomie podstawowym albo rozszerzonym albo – jeżeli wybrany język był drugim językiem nauczania w szkole lub oddziale dwujęzycznym – na poziomie dwujęzycznym,
- e) z biologii, chemii, filozofii, fizyki i astronomii, geografii, historii, historii muzyki, historii sztuki, informatyki, języka łacińskiego i kultury antycznej, języka mniejszości etnicznej, języka regionalnego, wiedzy o społeczeństwie, wiedzy o tańcu – na poziomie podstawowym albo rozszerzonym,
- f) z języka mniejszości narodowej – na poziomie rozszerzonym – jeśli jest absolwentem szkoły lub oddziału z językiem nauczania mniejszości narodowej, w których zajęcia są prowadzone w tym języku; pozostali absolwenci mogą wybrać ten język na poziomie podstawowym lub rozszerzonym.



# PRZEBIEG EGZAMINU MATURALNEGO



Egzamin maturalny jest przeprowadzany jeden raz w ciągu roku szkolnego – w okresie od maja do września.

Egzamin maturalny zdawany jest w macierzystej szkole zdającego.

Zdający ma obowiązek zgłosić się na egzamin maturalny co najmniej na 30 minut przed jego rozpoczęciem posiadając dowód tożsamości z aktualnym zdjęciem.

Zdający nie może wносить do sali egzaminacyjnej żadnych urządzeń telekomunikacyjnych i elektronicznych nośników informacji ani z nich korzystać. Maturzysta wnosi na salę tylko przedmioty dopuszczone w komunikacie dyrektora CKE.

W dniu egzaminu przewodniczący Szkolnej Komisji Egzaminacyjnej odbiera od Dyrektora Szkoły pakiet materiałów egzaminacyjnych i niezwłocznie przynosi go do sali egzaminacyjnej.

Do czasu rozdania arkuszy wszystkim zdającym nikt nie może mieć wglądu do ich treści – zdający zapoznają się z instrukcją dla zdającego.





Po przeniesieniu materiałów do sali, punktualnie o godzinie określonej w komunikacie dyrektora CKE :



- ❑ na polecenie przewodniczącego Szkolnej Komisji Egzaminacyjnej (SKE), zdający ma obowiązek zapoznać się z informacją na pierwszej stronie arkusza. Uczniowie otwierają i sprawdzają, czy arkusze są kompletne, tzn. czy mają wszystkie strony i czy są one wyraźnie wydrukowane oraz czy otrzymał zestaw tablic/wzorów (dotyczy egzaminu z matematyki, chemii, fizyki i astronomii).
- ❑ Zauważone braki zdający zgłasza przewodniczącemu SKE i otrzymuje kompletny arkusz, którego odbiór potwierdza podpisem w protokole przebiegu egzaminu,
- ❑ przewodniczący SKE poleca zdającym zakodować arkusze egzaminacyjne przez : wpisanie swojego numer PESEL na arkuszu egzaminacyjnym i karcie odpowiedzi oraz daty urodzenia na karcie odpowiedzi; oraz naklejenie pasków kodowych w określone miejsce na arkuszu i karcie odpowiedzi,



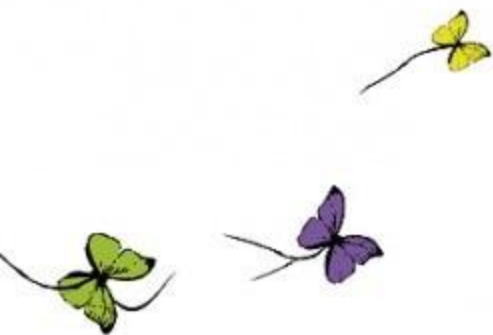
❑ egzamin rozpoczyna się z chwilą zakończenia powyższych czynności i zapisania przez przewodniczącego SKE na tablicy lub planszy godziny rozpoczęcia i zakończenia pierwszej części egzaminu.



❑ Czas trwania egzaminu dla każdego poziomu lub części egzaminu z danego przedmiotu maturalnego określa rozporządzenie. Czas jest liczony od momentu zapisania go na tablicy lub planszy.

a) W przypadku języków obcych nowożytnych zdawanych na poziomie podstawowym lub na poziomie dwujęzycznym bezpośrednio po zapisaniu godziny rozpoczęcia egzaminu odtworzone zostaje nagranie z płyty CD.

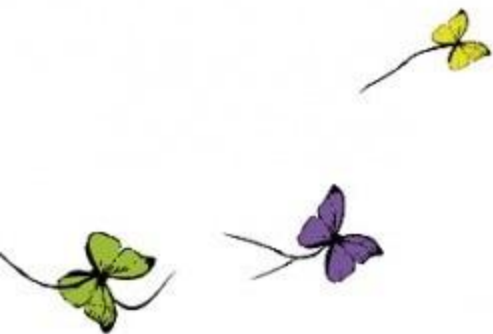
b) W przypadku języków obcych nowożytnych zdawanych na poziomie rozszerzonym bezpośrednio po zapisaniu godziny rozpoczęcia części drugiej egzaminu odtworzone zostaje nagranie z płyty CD.





❑ zdający zgłaszający się na egzamin po czasie określonym w komunikacie dyrektora CKE nie są wpuszczani do sali egzaminacyjnej. W uzasadnionych przypadkach, jednak nie później niż po zakończeniu czynności organizacyjnych (tzn. z chwilą zapisania w widocznym miejscu czasu rozpoczęcia i zakończenia egzaminu), decyzję o wpuszczeniu do sali egzaminacyjnej spóźnionego zdającego podejmuje przewodniczący zespołu egzaminacyjnego, ale zdający kończy pracę z zestawem egzaminacyjnym o czasie zapisanym na (planszy) tablicy.

❑ na sali egzaminacyjnej udostępnione zostaną pomoce dydaktyczne przewidziane przez dyrektora CKE do wykorzystania na egzaminach z poszczególnych przedmiotów w niezbędnej ilości i w miejscach łatwo dostępnych (zdający sygnalizuje chęć skorzystania z pomocy przez podniesienie ręki, po uzyskaniu zgody przewodniczącego SKE udaje się do miejsca, w którym znajdują się owe pomoce);

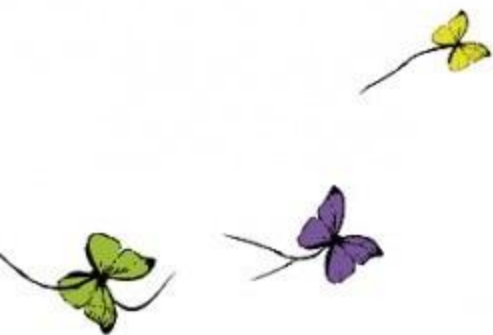


□ podczas trwania egzaminu członkowie SKE nie mają prawa udzielać żadnych wyjaśnień dotyczących zadań egzaminacyjnych ani ich komentować.



□ **zdający nie mogą opuszczać sali egzaminacyjnej;** przewodniczący SKE może zezwolić, w szczególnie uzasadnionej sytuacji, na opuszczenie sali w towarzystwie wyznaczonego przez siebie członka SKE; zdający sygnalizuje potrzebę opuszczenia sali przez podniesienie ręki, po uzyskaniu zgody przewodniczącego SKE opuszcza salę pozostawiając zamknięty arkusz egzaminacyjny na swoim stoliku; fakt opuszczenia sali oraz czas nieobecności odnotowuje się w protokole przebiegu egzaminu; sali nie może jednak opuścić więcej niż jeden zdający na raz;

□ jeśli zdający ukończył pracę przed czasem, zgłasza to przewodniczącemu przez podniesienie ręki. Przewodniczący lub członek SKE sprawdza poprawność kodowania i zezwala na opuszczenie sali egzaminacyjnej odkładając pracę na brzeg stołu zdającego;





❑ w wypadku przerwania egzaminu z przyczyn losowych lub zdrowotnych przewodniczący SKE zarządza przerwę (zdający odkładają zamknięty formularz na brzeg stolika i pozostają na swoich miejscach bez prawa kontaktowania się między sobą); egzamin zostaje przedłużony o czas trwania przerwy;

❑ po zakończeniu egzaminu wyznaczeni członkowie SKE zbierają arkusze egzaminacyjne odłożone przez zdającego na brzeg stolika.

❑ W przypadku egzaminu z języka obcego nowożytnego na poziomie rozszerzonym oraz informatyki przewodniczący zespołu nadzorującego ogłasza przerwę i zdający wychodzą z sali – co najmniej jeden przedstawiciel zdających zostaje w sali i jest obecny przy pakowaniu prac z części pierwszej egzaminu.

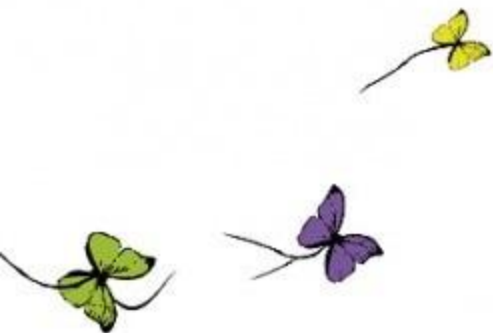
Po przerwie zdający, którzy zadeklarowali przystąpienie do egzaminu z języków obcych nowożytnych na poziomie rozszerzonym oraz informatyki wchodzą do sali, zajmują swoje miejsca i otrzymują arkusz do części drugiej egzaminu.



# EGZAMIN USTNY



Uczeń/absolwent przekazuje dyrektorowi szkoły nie później niż na 4 tygodnie przed terminem rozpoczęcia części pisemnej egzaminu maturalnego z danego języka bibliografię wykorzystaną do opracowania wybranego tematu (dotyczy egzaminu z języka polskiego, języka mniejszości narodowej, języka mniejszości etnicznej, języka regionalnego). Bibliografia musi być podpisana imieniem i nazwiskiem. **Złożenie bibliografii w wyznaczonym terminie jest warunkiem przystąpienia do części ustnej. Razem z bibliografią** zdający przedkłada informację o materiałach pomocniczych i środkach technicznych, którymi zamierza posłużyć się podczas prezentacji, a następnie ustala z przewodniczącym zespołu egzaminacyjnego sposób przygotowania zgłoszonych środków technicznych. Szkoła udostępnia środki techniczne, którymi dysponuje.



## CZĘŚĆ USTNA EGZAMINU Z JĘZYKA POLSKIEGO PRZEBIEGA W NASTĘPUJĄCY SPOSÓB:



- a) zdający, po okazaniu dokumentu stwierdzającego tożsamość wchodzi do sali egzaminacyjnej wg kolejności ustalonej na liście / w harmonogramie,
- b) w sali przebywa jeden zdający,
- c) w czasie trwania egzaminu zdający może korzystać z materiałów pomocniczych przygotowanych we własnym zakresie do prezentacji, w tym ramowego planu prezentacji, który okazuje do wglądu przed przystąpieniem do egzaminu (objętość planu nie powinna przekraczać jednej strony formatu A-4; nie jest wymagane wcześniejsze złożenie planu),
- d) egzamin trwa ok. 25 minut i składa się z dwóch części:
  - **w części pierwszej, trwającej ok. 15 minut, zdający prezentuje przygotowany temat.** Podczas prezentacji może wykorzystać materiały pomocnicze. Projekcja filmu lub odtworzenie nagranej wypowiedzi lub muzyki może trwać do 5 minut z czasu przeznaczanego na prezentację tematu. W trakcie prezentacji członkowie przedmiotowego zespołu egzaminacyjnego nie przerywają wypowiedzi zdającego, chyba że zostanie przekroczony limit czasu
  - **część druga, trwająca ok. 10 minut, polega na rozmowie zdającego z zespołem przedmiotowym.** Pytania egzaminujących mogą dotyczyć jedynie prezentowanego tematu i przedłożonej wcześniej bibliografii. **Jeżeli zdający nie wygłosi prezentacji lub zaprezentuje temat inny niż zgłoszony w deklaracji ostatecznej, zespół przedmiotowy nie przeprowadza z nim rozmowy.**



# CZEŚĆ USTNA EGZAMINU Z JĘZYKA OBCEGO NOWOŻYTNEGO BEZ OKREŚLANIA POZIOMU PRZEBIEGA W NASTĘPUJĄCY SPOSÓB:



- ❖ zdający, po okazaniu dokumentu stwierdzającego tożsamość wchodzi do sali egzaminacyjnej w ustalonej kolejności
- ❖ w sali przebywa jeden zdający
- ❖ egzamin prowadzony jest w danym języku obcym nowożytnym, trwa ok. 15 minut i składa się z rozmowy wstępnej i trzech zadań; czas na zapoznanie się z treścią zadań jest wliczony w czas przeznaczony na wykonanie poszczególnych zadań
- ❖ zdający losuje zestaw egzaminacyjny i przekazuje go egzaminującemu
- ❖ egzamin rozpoczyna się od rozmowy wstępnej, podczas której egzaminujący zadaje zdającemu kilka pytań związanych z jego życiem i zainteresowaniami; po rozmowie wstępnej egzaminujący przekazuje wylosowany wcześniej zestaw zdającemu
- ❖ po otrzymaniu zestawu zdający przystępuje do wykonania zadań od 1. do 3.: zadanie pierwsze polega na przeprowadzeniu rozmowy, w której zdający i egzaminujący odgrywają wskazane w poleceniu role; w zadaniu drugim zdający opisuje ilustrację zamieszczoną w wylosowanym zestawie oraz odpowiada na trzy pytania postawione przez egzaminującego; w zadaniu trzecim zdający wypowiada się na podstawie materiału stymulującego i odpowiada na dwa pytania postawione przez egzaminującego
- ❖ zdający wykonuje zadania w takiej kolejności, w jakiej są one zamieszczone w zestawie egzaminacyjnym; nie ma możliwości powrotu do zadania, które zostało zakończone lub opuszczone
- ❖ w czasie trwania egzaminu zdający nie może korzystać ze słowników i innych pomocy.

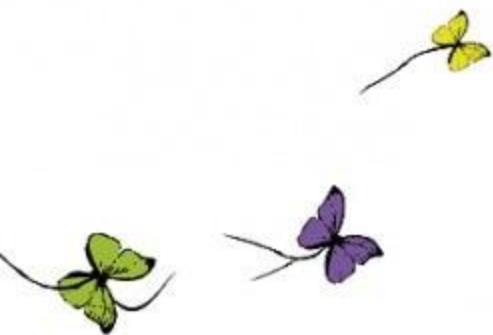




## Egzamin na poziomie podstawowym



- a) w sali przebywa jeden zdający
- b) zdający przygotowuje się do egzaminu ok. 5 minut, których nie wlicza się do czasu trwania egzaminu, w tym czasie egzaminujący zapoznaje się z materiałem zawartym w zestawie dla egzaminującego
- c) egzaminujący podczas rozmowy ze zdającym przyjmuje na siebie wyznaczone role
- d) egzamin prowadzony jest w danym języku obcym nowożytnym, trwa ok. 10 minut i składa się z dwóch części: część pierwsza polega na przeprowadzeniu trzech rozmów sterowanych, symulujących autentyczne sytuacje komunikacyjne, a część druga polega na opisanie przez zdającego zawartej w zestawie ilustracji oraz udzieleniu odpowiedzi na dwa pytania związane z tą ilustracją, umieszczone wyłącznie w zestawie egzaminującego. Egzaminujący nie może zadawać pytań spoza zestawu.



# Egzamin na poziomie rozszerzonym



- a) w sali może przebywać jeden zdający i jeden przygotowujący się do egzaminu
- b) zdający przygotowuje się do egzaminu ok. 15 minut, których nie wlicza się do czasu trwania egzaminu; w tym czasie egzaminujący zapoznaje się z materiałem zawartym w zestawie egzaminującego
- c) w czasie przygotowania zdający ma prawo sporządzić plan prezentacji, z którego może korzystać w trakcie omawiania tematu
- d) egzamin prowadzony jest w danym języku obcym nowożytnym, trwa ok. 15 minut i składa się z dwóch części: część pierwsza egzaminu polega na przeprowadzeniu rozmowy egzaminującego ze zdającym na podstawie materiału stymulującego; egzaminujący zadaje wyłącznie pytania zawarte w zestawie, a część druga polega na prezentacji przez zdającego jednego z dwóch tematów zawartych w zestawie i dyskusji z egzaminującym na zaprezentowany temat. Prezentacja powinna trwać ok. 3 minut. Egzaminujący nie przerywa prezentacji zdającego, chyba że zostanie przekroczony limit czasu. W takim przypadku należy poczekać, aż zdający skończy rozpoczętą przez siebie myśl. Pytania egzaminującego zadane po prezentacji mogą dotyczyć jej konstrukcji, treści, zaprezentowanych opinii, przytoczonych argumentów.



# OCENIANIE EGZAMINU



1. Ocenie podlegają wszystkie elementy egzaminu **zgodnie z obowiązującymi kryteriami oceniania. W trakcie prezentacji członkowie przedmiotowego zespołu egzaminacyjnego indywidualnie oceniają każdego zdającego. Swoje propozycje nanoszą na kartę indywidualnej oceny.**
1. Przedmiotowy zespół egzaminacyjny ustala wynik egzaminu każdego zdającego bezpośrednio po jego wyjściu z sali egzaminacyjnej.
1. W przypadku braku możliwości uzgodnienia wyniku egzaminu przez zespół decydujący głos ma przewodniczący. Wynik ustalony przez zespół jest ostateczny.
1. Podczas ustalania wyników w sali nie mogą przebywać zdający.
1. Wyniki tej części egzaminu przewodniczący przedmiotowego zespołu egzaminacyjnego ogłasza tego samego dnia, o godzinie określonej w harmonogramie i wyniki te są ostatecznymi.

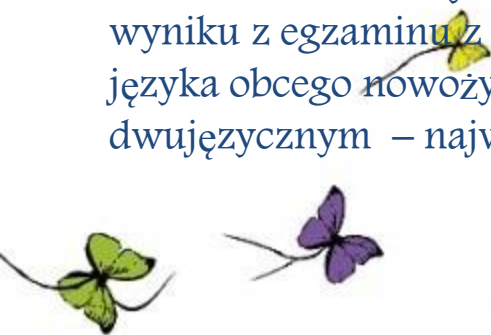
W przypadku, gdy maturzysta z uzasadnionego powodu nie zgłosi się w terminie na egzamin ustny **przewodniczący SZE** ustala dla niego dodatkowy termin, o którym powiadamia bezpośrednio zainteresowanego i odpowiednią komisję.



# ZWOLNIENIE LAUREATÓW I FINALISTÓW OLIMPIAD PRZEDMIOTOWYCH Z EGZAMINU MATURALNEGO



1. Laureaci i finaliści olimpiad przedmiotowych znajdujących się w wykazie na rok 2014, ogłoszonym przez dyrektora CKE na stronie [www.cke.edu.pl](http://www.cke.edu.pl), są zwolnieni z egzaminu maturalnego z danego przedmiotu na podstawie zaświadczenia stwierdzającego uzyskanie przez ucznia szkoły ponadgimnazjalnej tytułu odpowiednio laureata lub finalisty. Uprawnienie to przysługuje laureatom i finalistom olimpiad przedmiotowych także wtedy, gdy przedmiot nie był objęty szkolnym planem nauczania danej szkoły.
2. W przypadku absolwentów szkół lub oddziałów dwujęzycznych, którzy uzyskali tytuł laureata lub finalisty olimpiady z przedmiotu nauczanego w języku obcym będącym drugim językiem nauczania, zwolnienie nie obejmuje dodatkowych zadań egzaminacyjnych zdawanych w części pisemnej w danym języku.
3. W przypadku przedmiotów zadeklarowanych jako obowiązkowe, zwolnienie laureata lub finalisty olimpiady przedmiotowej jest równoznaczne z uzyskaniem najwyższego wyniku z egzaminu z danego przedmiotu w części ustnej oraz w części pisemnej na poziomie podstawowym.
4. W przypadku przedmiotów zadeklarowanych jako dodatkowe w części pisemnej, zwolnienie laureata lub finalisty olimpiady przedmiotowej jest równoznaczne z uzyskaniem najwyższego wyniku z egzaminu z danego przedmiotu na poziomie rozszerzonym albo – w przypadku języka obcego nowożytnego będącego drugim językiem nauczania w szkole lub oddziale dwujęzycznym – najwyższego wyniku na poziomie dwujęzycznym.



5. W przypadku egzaminów z języka obcego nowożytnego zadeklarowanych jako dodatkowe w części ustnej, zwolnienie laureata lub finalisty olimpiady przedmiotowej jest równoznaczne z uzyskaniem najwyższego wyniku z egzaminu bez określania poziomu albo – jeżeli język obcy nowożytny był drugim językiem nauczania w szkole lub oddziale dwujęzycznym – najwyższego wyniku na poziomie dwujęzycznym.



6. Laureaci i finaliści olimpiad przedmiotowych przed egzaminem z danego przedmiotu przedstawiają przewodniczącemu zespołu egzaminacyjnego (dyrektorowi szkoły) zaświadczenie o uzyskaniu tytułu laureata lub finalisty olimpiady w szkole ponadgimnazjalnej, na podstawie którego przewodniczący zespołu egzaminacyjnego stwierdza uprawnienie do zwolnienia z egzaminu.

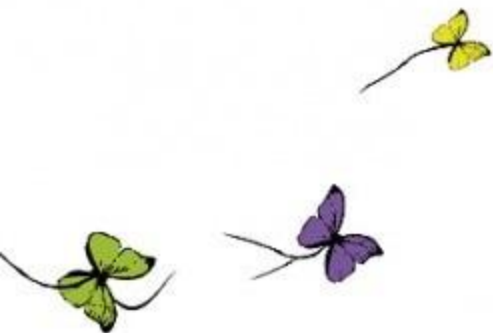
7. W przypadku gdy absolwent uzyskał tytuł laureata lub finalisty z innego przedmiotu niż wskazany w deklaracji może dokonać zmiany wyboru przedmiotu, w tym języka obcego nowożytnego, lub zmienić poziom egzaminu z języka obcego nowożytnego. Wniosek w sprawie wprowadzenia tych zmian składa do dyrektora szkoły nie później niż do **22 kwietnia 2014 r.**

8. Zwolnienie z egzaminu na podstawie zaświadczenia laureata lub finalisty olimpiady przedmiotowej – zdający dostarcza przewodniczącemu w/w zaświadczenie SZE najpóźniej jeden dzień przed egzaminem;





Dostosowanie warunków i formy egzaminu do indywidualnych potrzeb psychofizycznych i edukacyjnych – zdający dostarcza przewodniczącemu SZE wypełniony **wniosek** wraz z **opinią** poradni psychologiczno-pedagogicznej, orzeczenie o potrzebie indywidualnego nauczania, lub orzeczenie o potrzebie kształcenia specjalnego najpóźniej do dnia 7 lutego 2014.

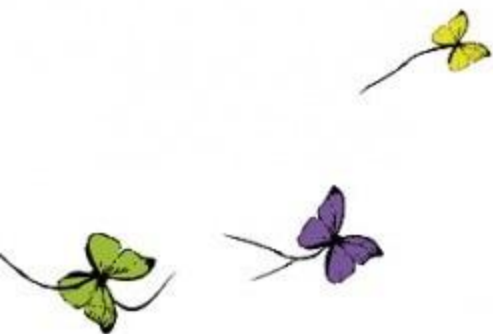


# Warunki zdania egzaminu



1. Zdający zdał egzamin maturalny, jeżeli z każdego egzaminu obowiązkowego w części ustnej i w części pisemnej otrzymał co najmniej 30% punktów możliwych do uzyskania.

2. Na zdanie egzaminu maturalnego nie mają wpływu wyniki egzaminów z przedmiotów zdawanych jako dodatkowe oraz egzaminów zdawanych w drugim języku nauczania. Te egzaminy nie mają ustalonego progu zaliczenia.



# WYNIKI

## –Świadectwo dojrzałości–



1. Zdający, który zdał egzamin maturalny, otrzymuje świadectwo dojrzałości i jego odpis wydane przez OKE. Wyniki części pisemnej egzaminu ustalone przez OKE są ostateczne. Wyniki ogłasza dyrektor szkoły w terminie ustalonym przez Dyrektora CKE. Świadectwa i odpisy są przekazywane absolwentom, za potwierdzeniem odbioru, w szkole macierzystej, a w przypadku osób skierowanych na cały egzamin przez OKE – w szkole, w której zdawali egzamin.

2. Na świadectwie dojrzałości odnotowane są wyniki uzyskane z egzaminów z każdego przedmiotu zdawanego w części ustnej oraz w części pisemnej.

3. Wyniki uzyskane w części pierwszej i w części drugiej egzaminu pisemnego odpowiednio z języka obcego nowożytnego zdawanego na poziomie rozszerzonym oraz z informatyki, odnotowywane są łącznie.



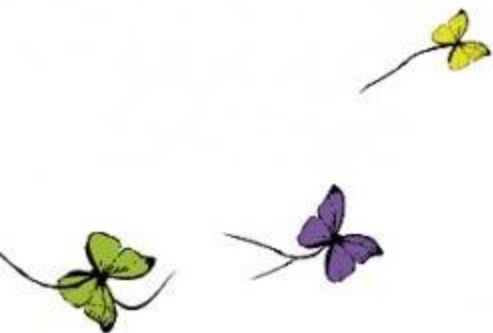




4. W przypadku gdy zdający nie przystąpił do zadeklarowanego:

- a) egzaminu maturalnego z przedmiotu dodatkowego,
- b) rozwiązywania dodatkowych zadań egzaminacyjnych w drugim języku nauczania na świadectwie dojrzałości, w miejscu przeznaczonym na wpisanie wyniku odpowiednio egzaminu maturalnego z przedmiotu dodatkowego albo dodatkowych zadań egzaminacyjnych zdawanych w drugim języku nauczania wpisuje się „0%”.

5. W przypadku unieważnienia egzaminu maturalnego z przedmiotu dodatkowego, na świadectwie dojrzałości, w miejscu przeznaczonym na wpisanie wyniku egzaminu maturalnego z tego przedmiotu wpisuje się „0%”. Nie dotyczy to unieważnienia w przypadku zaginięcia lub zniszczenia prac egzaminacyjnych lub kart odpowiedzi i braku możliwości ustalenia wyniku części pisemnej egzaminu.



## UNIEWAŻNIENIE EGZAMINU

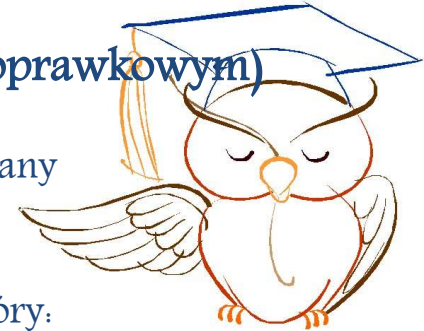


Stwierdzenie niesamodzielnego rozwiązywania zadań egzaminacyjnych przez zdającego albo wniesienie przez zdającego do sali egzaminacyjnej urządzenia telekomunikacyjnego lub materiałów i przyborów pomocniczych niewymienionych w wykazie ogłoszonym przez dyrektora CKE, lub korzystanie przez zdającego w sali egzaminacyjnej z urządzenia telekomunikacyjnego lub niedopuszczonych do użytku materiałów i przyborów, albo zakłócanie przez zdającego prawidłowego przebiegu części ustnej lub części pisemnej egzaminu maturalnego w sposób utrudniający pracę pozostałym zdającym jest podstawą do unieważnienia egzaminu. Egzamin można także unieważnić w przypadku naruszenia przepisów dotyczących przeprowadzania egzaminu, które mogło wpłynąć na wynik egzaminu.

Niezdanie albo nieprzystąpienie do egzaminu maturalnego z przedmiotu lub przedmiotów w części ustnej lub części pisemnej nie stanowi przeszkody w zdawaniu egzaminu maturalnego z pozostałych przedmiotów.



# Ponowne przystąpienie do egzaminu maturalnego (egzamin w terminie poprawkowym)



1. Ponowny egzamin maturalny (egzamin w terminie poprawkowym) jest przeprowadzany w sierpniu 2014 r., w terminie ustalonym przez dyrektora CKE.

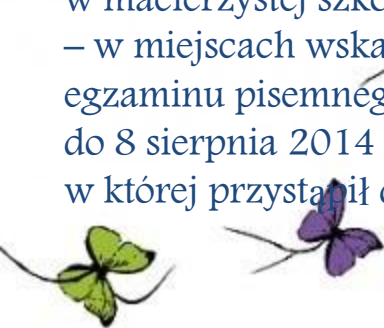
2. Do egzaminu maturalnego w terminie poprawkowym może przystąpić absolwent, który:

- ✓ przystąpił do wszystkich egzaminów z przedmiotów obowiązkowych w maju/czerwcu w części ustnej i pisemnej i żaden jego egzamin nie został unieważniony
- ✓ nie zdał wyłącznie jednego egzaminu obowiązkowego w części ustnej lub pisemnej
- ✓ w terminie 7 dni od daty ogłoszenia wyników egzaminu (nie później niż 4 lipca) złożył do dyrektora szkoły pisemne oświadczenie o ponownym przystąpieniu do egzaminu z danego przedmiotu (*załącznik 18*), zgodnie z deklaracją ostateczną.

3. Absolwent przystępujący do części ustnej egzaminu z języka polskiego może wraz z oświadczeniem złożyć poprawioną bibliografię do tematu zadeklarowanego w deklaracji ostatecznej.

4. Dyrektor szkoły w terminie 10 dni od daty ogłoszenia wyników egzaminu (nie później niż 7 lipca) przesyła do dyrektora OKE w formie elektronicznej określonej przez OKE informacje o osobach, które złożyły oświadczenie o woli przystąpienia do egzaminu w terminie poprawkowym.

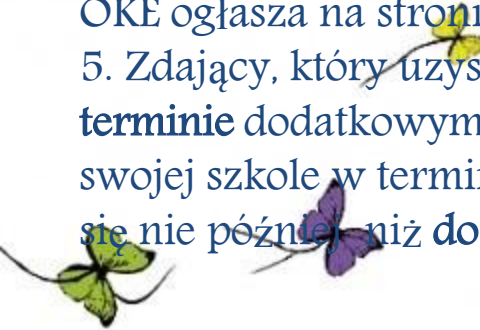
5. Ponowny egzamin (egzamin w terminie poprawkowym) w części ustnej jest przeprowadzany w macierzystej szkole zdającego (między 25 a 29 sierpnia), a w części pisemnej (26 sierpnia) – w miejscach wskazanych przez dyrektora OKE. Informacje o miejscach przeprowadzenia egzaminu pisemnego ogłasza dyrektor OKE na stronie internetowej danej OKE w terminie do 8 sierpnia 2014 r. Informacje o harmonogramie egzaminów ustnych zadający uzyskuje w szkole, w której przystąpił do egzaminu.

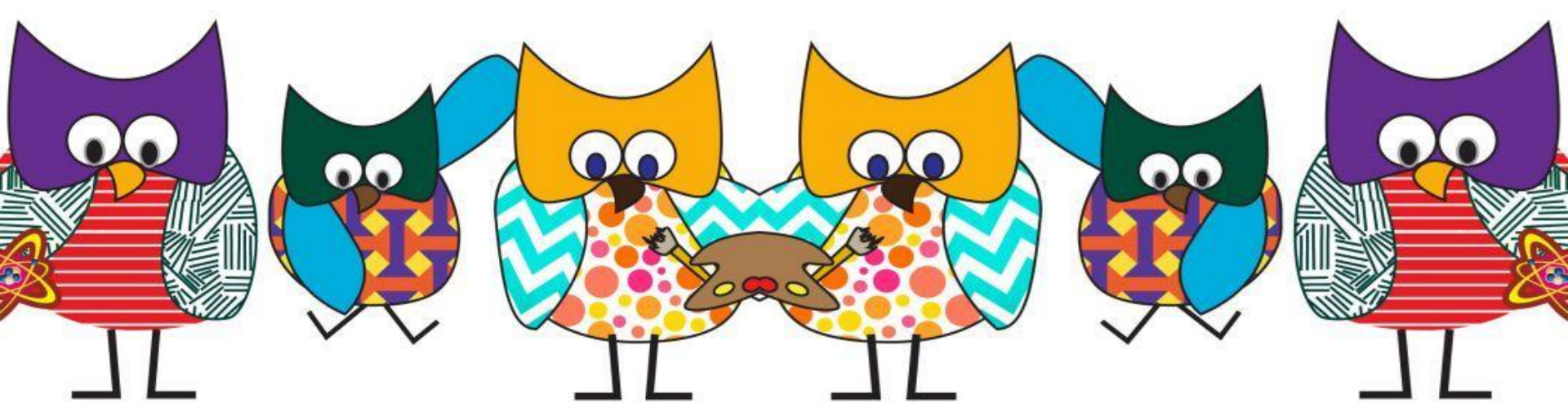


# Termin dodatkowy



1. Zdający ma prawo, w szczególnych przypadkach losowych lub zdrowotnych uniemożliwiających przystąpienie zgodnie z harmonogramem do części ustnej lub pisemnej egzaminu z danego przedmiotu lub przedmiotów, zdawać egzamin w terminie dodatkowym (w czerwcu 2014 r.).
2. Zdający lub jego rodzice (prawni opiekunowie) najpóźniej w dniu, w którym odbywa się egzamin z danego przedmiotu, składają do dyrektora macierzystej szkoły udokumentowany wniosek (*załącznik 19*) o umożliwienie przystąpienia do egzaminu w terminie dodatkowym. Dyrektor szkoły przekazuje wniosek wraz z załączonymi dokumentami dyrektorowi OKE najpóźniej następnego dnia po otrzymaniu wniosku.
3. Dyrektor OKE rozpatruje wniosek w terminie 2 dni roboczych od daty jego otrzymania i może wyrazić zgodę na przystąpienie przez absolwenta do egzaminu w terminie dodatkowym. Rozstrzygnięcie dyrektora komisji okręgowej jest ostateczne.
4. Zdający, który uzyskał zgodę dyrektora OKE na przystąpienie do **egzaminu pisemnego** w dodatkowym terminie, przystępuje do egzaminu z danego przedmiotu lub przedmiotów zgodnie z harmonogramem ustalonym przez dyrektora CKE i ogłoszonym na stronie internetowej CKE. Informację o miejscu przeprowadzenia egzaminu dyrektor właściwej OKE ogłasza na stronie OKE w ostatnim tygodniu maja 2014 r.
5. Zdający, który uzyskał zgodę dyrektora OKE na przystąpienie do **egzaminu ustnego w terminie** dodatkowym, przystępuje do egzaminu z danego przedmiotu lub przedmiotów w swojej szkole w terminie ustalonym przez dyrektora szkoły. Egzamin ustny powinien odbyć się nie później niż do 18 czerwca 2014 r.





Dodatkowe informacje znaleźć można na poniższych stronach internetowych:

[http://www.oke.waw.pl/new/download/files/File/matura/standardy/standardy\\_mat.pdf](http://www.oke.waw.pl/new/download/files/File/matura/standardy/standardy_mat.pdf)

[http://www.oke.waw.pl/new/download/files/File/matura/2014/procedury/Procedury\\_Egzamin\\_maturalny\\_2014.pdf](http://www.oke.waw.pl/new/download/files/File/matura/2014/procedury/Procedury_Egzamin_maturalny_2014.pdf)

<http://www.oke.waw.pl/>

POWODZENIA!!! 😊